

# 毒理學碩/博士學位學程

110學年度研究生第0哩

林英琦 主任

N612

[yclin@kmu.edu.tw](mailto:yclin@kmu.edu.tw)

#2012

# 活動流程

- 與會學程教師/學長姊介紹
  - 新生自介
  - 學程介紹
  - 畢業標準
  - 學習資源
  - 交流時間
- 
- 毒物室簡介
  - 附院毒物室參觀

# 歡迎110年新生!

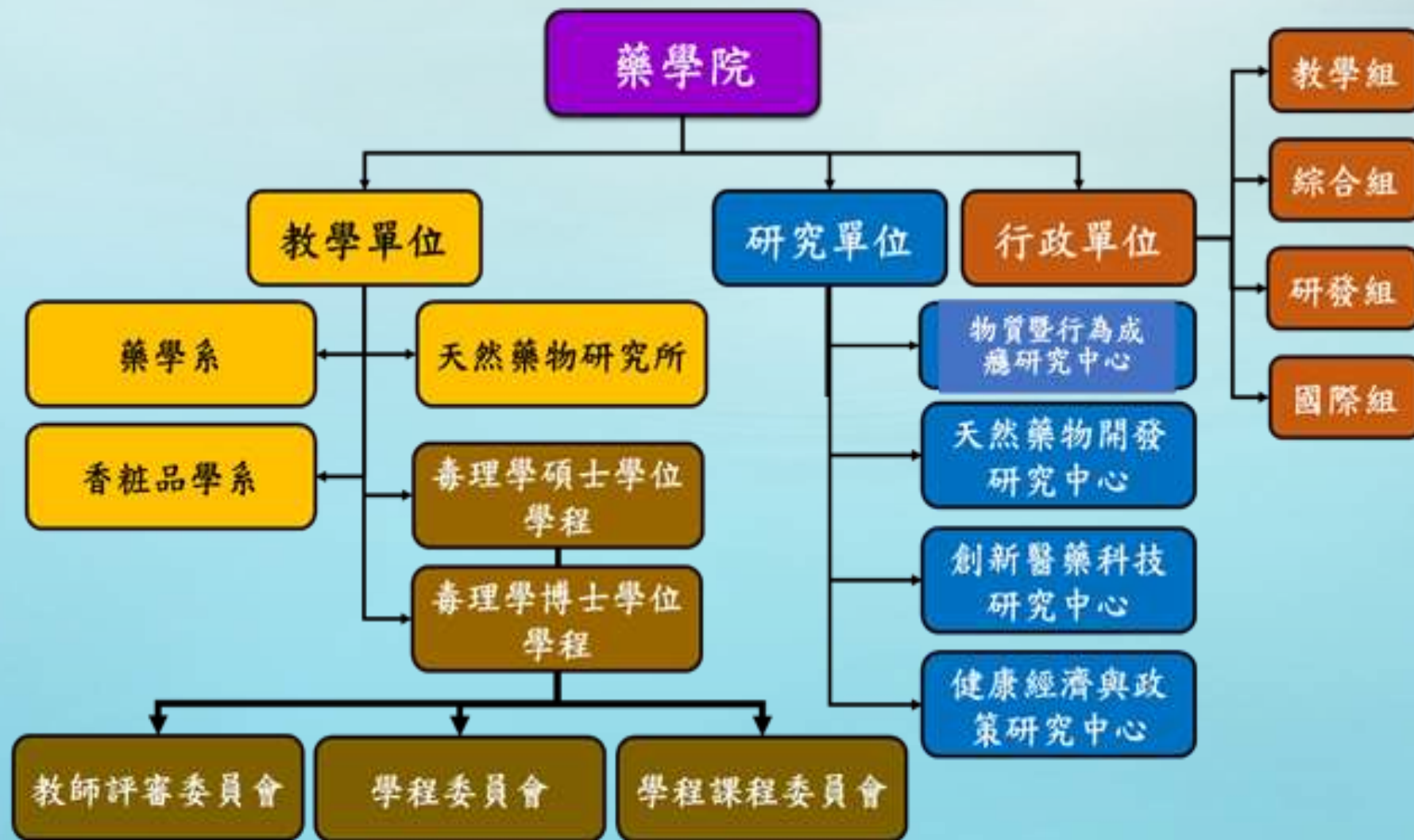
• 毒理碩  
— 洪紹鑫

毒理碩 陳玟蓉

• 毒理博  
— 富媗

毒理博 曾敏峯  
張有燈  
連培因  
甘鴻霖

# 藥學院架構



# 毒理學碩/博士學位學程 教育目標

- 本學程教育目標在培養具備豐富**管理**或**臨床毒理學**知識和技能，具有傑出的資料評估能力，及兼具國際觀之高階毒理人才為主要目標。
- 因應社會的需求，加強學生毒藥物領域及環境毒理領域相關**管理與臨床專業知識**及**毒理實驗技能**等，並能從預防醫學觀點，解決國人藥物、食品及環境之毒理相關健康問題，以促進民眾福祉。

論文主題須符合學程專業

# 毒理學碩士學位學程

教育目標	專業核心能力	內涵描述	能力指標	認知(能力)層次
1. 培育學生具有專業創新之能力 2. 推動終身學習教育 3. 培育學生具人文關懷之精神並注重倫理道德 4. 培養具跨領域團隊合作之臨床毒理學專業人才 5. 培養具國際觀之管理毒理學專業人才	A. 具有管理毒理學專業知識	具有評估有毒物質之安全性及暴露風險之實證或推論分析能力，並熟知藥物及食品安全之相關法規及風險管理知識。	A1. 能了解如何辨識毒物毒性 A2. 能了解藥物、食品安全相關之法規 A3. 能應用毒性物質知識，估算暴露之風險 A4. 能分析及管理有毒物質之風險	(b) (c) (b) (d)
	B. 具有臨床毒理學專業知識	具備臨床毒理學相關專業知識及技能，能以臨床觀點研究毒性物質之致病機轉及具備處理中毒病人之應變能力。	B1. 能熟知臨床毒理學相關領域之專業知識 B2. 能檢測毒性物質暴露之危害 B3. 能應用基礎毒理學處理臨床毒理相關問題	(b) (c) (c)
	C. 具備毒理學相關實驗操作技能	能具有實際操作毒理學研究之相關實驗及儀器設備，謹慎設計實驗以研究物質之毒性作用與致病機轉。	C1. 能熟知毒理學相關實驗原理 C2. 能應用毒理學實驗之原理及操作技能，設計及操作動物實驗 C3. 能以相關實驗及儀器進行毒理學測試及研究	(b) (c) (c)
	D. 具有因果邏輯思考及文獻資料分析能力	能善用因果邏輯思考，主動蒐集、整合分析毒理相關資料庫之數據及文獻，實際應用於相關問題之研究分析。	D1. 能了解各種資料分析技術原理及其應用 D2. 能搜尋、檢索相關文獻資料庫 D3. 能分析、整理資料庫之數據來發掘新知識	(b) (c) (d)
	E. 具有良好公民素質、溝通及表達能力	能運用妥當之言語及第二國際語言進行專業之論述；客觀評論不同的意見、重視良性的溝通與互動並且重視倫理道德及團隊合作	E1. 能精進語文能力，精確表達語意 E2. 能表現公民基本素養、尊重專業判斷及具有開放胸襟廣納不同之意見 E3. 能理性對事物客觀評論、具有良好的情緒管理能力及團隊合作精神	(c) (b) (b)
能力層次:(a)記憶、(b)了解、(c)應用、(d)分析、(e)評鑑、(f)創作				

# 碩士班注意事項

1. 研究生**每學期**修習學分上限為**18**學分。
2. 本碩士學程對校內各研究所開設課程之科目與學分數，及與本校簽訂協議之學校所開設課程之科目與學分，經指導教授及學程主任同意得承認其學分。
3. 本學程研究生欲抵免專題討論課程學分，限藥學院內系所開設之專題討論課程，並僅限抵免**1**學分。微學分得採計於畢業學分，最高以**4**學分為限。
4. 本學程研究生在大學期間**無**修習**毒理、藥理或生理學**相關課程者，須修習大學部課程的毒理學、藥理或生理相關課程至少**2**學分，但不列入畢業學分計算。

# 110學年度碩士班課程科目學分表

科目名稱	必/選修	規定學分	學分數		主負責教師
			上	下	
專題討論(1)	必修	1	1		邱依琇
毒理學特論	必修	2	2		李志恒
專題討論(2)	必修	1		1	邱依琇
系統毒理學特論	必修	2		2	林宜靜
生命藥學與學術倫理	必修	2		2	黃耀斌
毒理實驗方法特論	(必)選修	2	2		邱依琇

科目名稱	必/選修	規定學分	學分數		主負責教師
			上	下	
專題討論(3)	必修	1	1		馮嘉嫻
專題討論(4)	必修	1		1	馮嘉嫻
碩士論文	必修	6		6	指導教授

必修科目學分總數合計 18 6 12

畢業至少還需要12選修學分



# 110學年度碩士班選修課程科目學分表

科目名稱	必/選修	規定學分	學分數		主負責教師
			上	下	
毒性物質特論	選修	2		2	林英琦
分析毒理學特論	選修	2	2		馮嘉嫻
基礎生物統計學特論	選修	2	2		全校
<b>實務型(臨床毒理學)</b>					
成癮精神醫學研究	選修	2	2		醫研碩
實驗診斷學特論	選修	4	2	2	醫研碩
藥物治療學特論	選修	4	2	2	藥學碩
化粧品安全性評估特論	選修	3	3		香粧碩
<b>學術型(管理毒理學)</b>					
科學論文寫作	選修	2		2	藥碩
藥物基因體學	選修	2		2	醫研碩
表觀遺傳學	選修	2	2		醫研碩
斑馬魚藥物篩選平台的建立與實作	選修	2	2		生技碩
生物資訊及其應用	選修	2		2	醫研碩

# 毒理學碩士學位學程 課程地圖



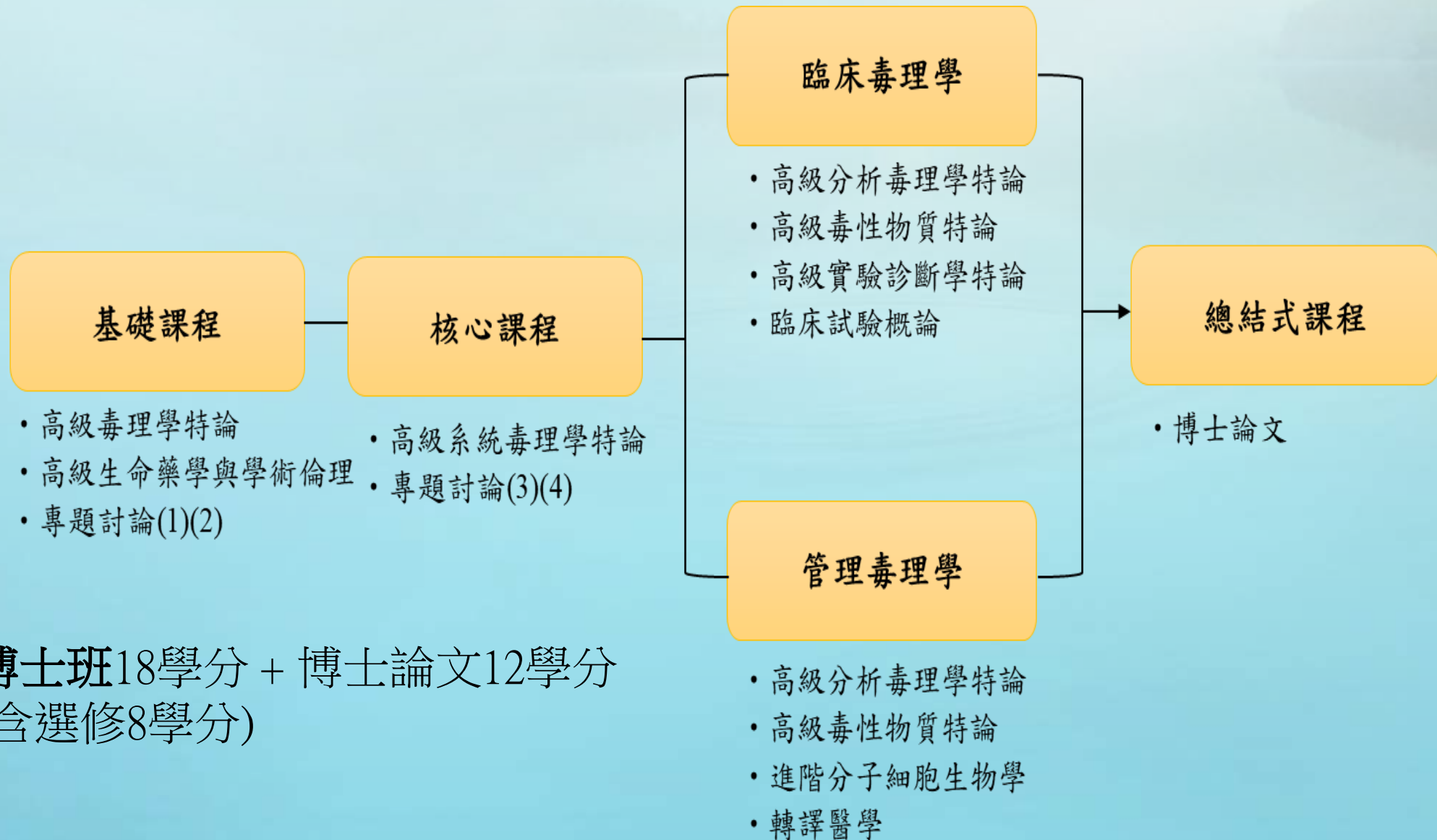
# 毒理學博士學位學程

認知力  
能層次

教育目標	專業核心能力	內涵描述	能力指標	認知力 能層次		
1. 域習藥毒力文注未或治 領學毒及能人並會防 跨身新識新具神德社物 生終最知創生精道入藥 學及備業究學之理投毒 育究具專研育懷倫能際作 培研以物理培關重來國工	A. 能運用專精的毒理 學專業知識或實驗相 學操作能臨床毒管理 能學專技或臨毒理相 能學操理問題毒理相	1. 具有評估有毒物質之安全性 及析能風險之實證或推論分	A1.能了解如何辨識毒物毒性之專業知識 (b)	(b)		
		2. 具有熟悉藥物及食品安全之相關 法能規及風管安知。學研究謹毒	A2.能具備毒性物質暴露之風險評估能力 (c)	(c)		
		3. 具有能具實有關於計用與致毒 之慎性熟識能之病及應變能	A3.能熟知藥物、食品安全相關之法規 (b)	(b)		
		B. 具有因果邏輯思考能 及文獻資料分析	1. 能運用妥當之語言及第二國 際語言進行溝通及國際需求	A4.能具有風險管理之專業能力 (d)	(d)	
			2. 能客觀性溝通及團隊合作 能視視能安善回應社會或國際需求	A5.能具有毒性物質暴露危害之相關檢測能力 (c)	(c)	
		C. 持續學習並精進溝 通及社會或國際需求	1. 能運用妥當之語言及第二國 際語言進行溝通及國際需求	A6.熟知毒理學相關實驗技能 (b)	(b)	
			2. 能客觀性溝通及團隊合作 能視視能安善回應社會或國際需求	A7.能具備設計及操作體外及實驗動物之毒理學 實驗之能力 (c)	(c)	
			D. 具有文獻資料分析	1. 能運用妥當之語言及第二國 際語言進行溝通及國際需求	A8.能以相關實驗及儀器進行毒理學測試及研究 (c)	(c)
				2. 能客觀性溝通及團隊合作 能視視能安善回應社會或國際需求	A9.能熟知臨床毒理學相關領域之專業知識 (b)	(b)
			E. 具有文獻資料分析	1. 能運用妥當之語言及第二國 際語言進行溝通及國際需求	A10.能將基礎毒理學應用至臨床毒理相關研究 (d)	(d)
2. 能客觀性溝通及團隊合作 能視視能安善回應社會或國際需求	B1.能具備搜尋檢索相關文獻資料庫之能力 (c)			(c)		
F. 具有文獻資料分析	1. 能運用妥當之語言及第二國 際語言進行溝通及國際需求		B2.能了解各種資料分析技術及其應用 (d)	(d)		
	2. 能客觀性溝通及團隊合作 能視視能安善回應社會或國際需求		B3.能具備從資料庫分析整理及發掘新知識之能 力 (e)	(e)		
G. 具有文獻資料分析	1. 能運用妥當之語言及第二國 際語言進行溝通及國際需求	C1.能持續精進包括第二國際語言的語文能力, 精確表達語意 (c)	(c)			
	2. 能客觀性溝通及團隊合作 能視視能安善回應社會或國際需求	C2.能表現公民基本素養、尊重專業判斷及具有 開放胸襟廣納不同之意見 (c)	(c)			
H. 具有文獻資料分析	1. 能運用妥當之語言及第二國 際語言進行溝通及國際需求	C3.能理性對事物客觀評論、具有良好的情緒管 理能力及團隊合作精神 (c)	(c)			
	2. 能客觀性溝通及團隊合作 能視視能安善回應社會或國際需求	C4.能妥善回應社會或國際有關毒藥物的相關問 題 (c)	(c)			

能力層次: (a)記憶、(b)了解、(c)應用、(d)分析、(e)評鑑、(f)創作

# 毒理學博士學位學程 課程地圖



博士班18學分 + 博士論文12學分  
(含選修8學分)

# 110學年度博士班課程科目學分表

科目名稱	必/選修	規定學分	學分數		主負責教師
			上	下	
專題討論 (1)	必修	1	1		張榮叁
高級毒理學特論	必修	2	2		李志恒
專題討論 (2)	必修	1		1	張榮叁
高級系統毒理學特論	必修	2		2	林宜靜
高級生命藥學與學術倫理	必修	2		2	黃耀斌

科目名稱	必/選修	規定學分	學分數		主負責教師
			上	下	
專題討論(3)	必修	1	1		馮嘉嫻
專題討論(4)	必修	1		1	馮嘉嫻
博士論文	必修	12		12	指導教授

必修科目學分總數合計 22 4 18

畢業至少還需要8選修學分

# 110學年度博士班課程科目學分表

科目名稱	必/選修	規定學分	學分數		主負責教師
			上	下	
高級分析毒理學特論	選修	2	2		馮嘉嫻
臨床試驗概論	選修	2	2		臨醫所
高級毒性物質特論	選修	2	2		藥學碩
高級實驗診斷學特論	選修	4	2	2	醫研碩
進階分子細胞生物學	選修	2		2	醫研所
轉譯醫學	選修	2		2	醫研所

# 畢業條件

1. 修習學分數**共30學分** (學業成績以**七十分**為及格)

碩士班24學分 + 碩士論文6學分

博士班18學分 + 博士論文12學分

碩士班研究生修業年限為**一至四年**。

博士班研究生修業年限為**二至七年**。

學生因懷孕、分娩或撫育三歲以下子女之需要，得延長修業期限，延長年限以二年為限。

2. 應於入學第一學期至「**臺灣學術倫理教育資源中心**」網站自我學習，並通過總測驗取得修課證明，**方得申請學位口試**。

3. 本學程學生需完成以下兩項之其中一項並檢附相關紙本證明，方得畢業。

a. 畢業前將與碩士論文相關之研究成果以第一作者發表於國內、外相關學術研討會（口頭報告或張貼學術海報）。

b. 完成校內專利審核程序者，其專利內容必須為論文一部分而指導教授必須為發明者之一。

4. 通過”英文檢定中級初試（**或其他等同**）”，或參加學校規定配套措施為英文畢業門檻。

研究生於口試前及論文完稿時需檢附線上**論文偵測比對系統(Turnitin)**之比對報告。

# 臺灣學術倫理教育資源中心

註冊帳號 | English | 回首頁 | 意見回饋



臺灣學術倫理教育資源中心  
Center for Taiwan Academic Research Ethics Education

最新消息

中心簡介

課程列表

課程試閱

資源分享

新手上路

訂閱服務

教師專區

## 影音專區



新上線 《學位論文：誠信篇》

更多影片立即觀賞

選擇登入身分前往課程網站

必修學生

必修教研人員

個人註冊

學生管理者

教研管理者

查詢管理者

查詢身分

註冊帳號

最新消息

學倫小知識

相關政策

文宣 / 海報

議題教材包

電子報

<https://ethics.moe.edu.tw/>



# 論文偵測比對系統(Turnitin)

1. 研究所學生於口試申請時需檢附「**Turnitin論文原創性比對報告**」紙本比對結果(需含學生及指導教授簽名)，並於學生資訊系統「論文原創性比對報告」欄位填寫比對結果。
2. 繳交畢業論文時需將「**無違反學術倫理聲明書**」連同口試通過證明書、紙本授權書等裝訂於紙本論文中。

<https://olis.kmu.edu.tw/index.php/zh-TW/library-services/electronic-library-catalog/turnitin>

<http://www.turnitin.com/>

**無違反學術倫理聲明書**  
**Academic Ethics Statement**

立聲明書人 \_\_\_\_\_ 於撰寫 \_\_\_\_\_  
\_\_\_\_\_ 期間，曾經指導教授指示：  
絕不可剽竊、抄襲及剪貼他人之論述，並已謹知剽竊、抄襲及剪貼論文之定義。因此，凡引述他人之觀點及圖表，本人皆在論文詳實註明出處，絕未涉及抄襲、剽竊及剪貼等違反學術倫理之情事。如有違反，本人除願意負起法律責任，並無條件同意由教育部及高雄醫學大學註銷本人之碩(博)士學位，絕無異議。

I declare that I cited every views and charts of others in my thesis. There are no plagiarism and violations of academic ethics in my thesis. I agree to take legal liability and cancellation of Master/Doctor degree by Ministry of Education and Kaohsiung Medical University if I violated academic ethics.

\*本聲明書請裝訂於紙本論文內。

聲明人(Student): \_\_\_\_\_ (親筆簽名 Signature)  
指導教授(Advisor): \_\_\_\_\_ (親筆簽名 Signature)

中華民國 \_\_\_\_\_ 年(Y) \_\_\_\_\_ 月(M) \_\_\_\_\_ 日(D)

<https://academic.kmu.edu.tw/index.php/zh-TW/%E8%A8%BB%E5%86%8A%E8%AA%B2%E5%8B%99%E5%B0%88%E5%8D%80/%E5%AD%B8%E8%A1%93%E5%80%AB%E7%90%86>

# 英文畢業門檻

	TOEFL						Cambridg e Main Suite	BULATS
ITP	CBT	IBT	IELTS	GEPT	TOEIC	CSEPT 第二級		
500	173	61	4.5	中級初試 通過	600	240	PET	ALTE Level 2

在校期間已參加過英檢考試，但考試成績未符合上述英文能力檢定者，經修習本校語言與文化中心開設之進修英文課程並通過者，視同符合。此配套方案適用於所有在學生。

# 高雄醫學大學學生期刊論文獎勵要點

- 獎勵金額計算分式

(一) 刊登於 SCI 或SSCI 之學術期刊者，依下列標準獎助之：

1. 排名於前10%或I.F.5.0 以上者，每篇獎勵新台幣15,000元。
2. 排名於10%（不含）至30%（含）者，每篇獎勵新台幣10,000元。
3. 排名於30%（不含）至60%（含）者，每篇獎勵新台幣5,000元。
4. 排名於60%（不含）以後者，每篇獎勵新台幣2,500元。

(二) 刊登於EI、A&HCI、THCI或TSSCI之學術期刊者，每篇獎勵新台幣2,500元。

(三) 原始著作（original article）以1.0倍計算；綜合評論及簡報（review, communication, brief report, letter）以0.7倍計算；病例報告及書信（case report, letter to editor, comment）以0.5倍計算。

# 高雄醫學大學學生期刊論文獎勵要點

- 為鼓勵在學學生積極從事學術研究並將研究成果迅速發表於學術期刊，特訂定「高雄醫學大學學生期刊論文獎勵要點」。(請於畢業前一次申請)
- 獎勵對象及資格：
  - (一) 學生以第一作者身分發表論文於SCI、SSCI、EI、A&HCI、TCIcore-THCI (簡稱THCI) 或TCIcore-TSSCI (簡稱TSSCI) 之期刊引證報告所收錄之期刊者，**並以本校及就讀系所為第一單位，且其通訊作者需為本校專任教師或合聘教師。**
  - (二) 學生投稿時需為**在學**身份，且論文被接受時，以畢業後**2年內**為限。
  - (三) **博士研究生畢業所需之期刊論文篇數，適用本要點之獎勵，惟獎勵金額依本要點規定之10%計算。**
  - (四) 作者之國家名稱須符合教育部論文列名原則之規定，不符合規定者，不予獎勵。

# 獎助學金

- 教學型兼任助理
  - 請配合參加教學助理訓練
  - 績優獎學金
    - 碩博各1名
    - 申請資格(一年級新生第一學期不得申請)
      - 博士班一、二、三年級
      - 碩士班一、二年級
  - 助學金
    - 一般助學金(系所造冊, 每學期申請)
    - 兼任助教助學金
- 藥學文教基金會
  - 優秀學生助學金
  - 清寒暨急難救助獎助金

陳淑莉小姐 #2685 (N732)

# 優秀研究生獎勵

<http://lawdb.kmu.edu.tw/index.php/>優秀研究生獎勵

- 博、碩士班優秀研究生，須同時符合下列基本條件：

(一)德育：應屆畢業生在學期間操行成績總平均八十五分（含）以上，且未受任何處分者。

(二)智育：應屆畢業生在學期間學業成績（不含畢業論文）總平均八十五分（含）以上，且於在學期間，

- 參與國內外學術研討會並曾發表研究論文報告，將相關資料及照片上傳至本校資訊平台，並將紙本予指導教授及系所主管核章後，送交教務處備查。

三、符合前條規定者，以智育成績高低做為頒發獎勵之依據。

- 各系所、學位學程應屆畢業生每十人獎勵一名，不足十人者亦獎勵一名。

四、獲選為優秀研究生者其獎勵以在畢業典禮頒發為原則。

# 高雄醫學大學 校務資訊系統

網站導覽 未來學生 在校學生 家長 教職員 校友 訪客 ENGLISH



高雄醫學大學  
Kaohsiung Medical University

認識高醫 教學單位 行政單位 研究中心 附屬機構 招生訊息 募捐服務 會議函文 校務透明

首頁 > 在校學生

## 校園資訊

- 活動行事曆
- 107學年度行事曆
- 106學年度行事曆
- 分機號碼查詢
- 交通資訊
- 校園導覽
- 校園安全地圖
- 友善校園無障礙設施地圖
- 校園防災地圖
- 校園二手書資訊

## 校內連結

- 校務資訊系統
- 電子郵件系統
- 會議資料管理系統
- 學生信件通知
- 性別平等教育委員會
- 學生問題反應系統
- 高雄醫學大學\_學生社團
- 高雄醫學大學\_學生會

## 網路資源

- 軟體下載服務
- MOD數位隨選視訊系統
- 機構典藏系統
- 電子資源查詢系統
- 高醫 Google Apps
- MAPA複合向度性格測驗
- UCAN就業職能診斷平台

## 課程資訊

- 全校課程地圖
- 數位學習平台
- 學習歷程檔案
- 電子學位論文服務
- 高醫維基學習網
- 英文學習角

# 選課 <https://wac.kmu.edu.tw/>

教務 學務 總務 圖書館 教發中心(TA) 環安中心 體育教學中心 其他

歡迎登入  我的常用程式區 登出 

教務 

個人資料、跨系所學習	教務、選課	研究生
<a href="#">+ D.0.01 新生報到導覽</a>	<a href="#">+ D.1.11 網路選課時間表</a>	<a href="#">+ D.1.41.a 指導教授維護</a>
<a href="#">+ D.1.01 新生學生基本資料設定</a>	<a href="#">+ D.1.14 全校開課清單</a>	<a href="#">+ D.1.41.b 更改指導教授維護</a>
<a href="#">+ D.1.03 新生學生基本資料表列印</a>	<a href="#">+ D.1.12 網路選課</a>	<a href="#">+ D.1.41.c 研究生預警燈號查詢</a>
<a href="#">+ D.1.02 英文姓名、手機/email維護</a>	<a href="#">+ D.1.13 選課抽籤結果列表</a>	<a href="#">+ D.1.41.d 查詢指導教授及列印通知書</a>
<a href="#">+ D.1.04 學生名冊</a>	<a href="#">+ D.1.22 課表查詢與選課清單列印</a>	<a href="#">+ D.1.41 學位論文資料維護</a>
<a href="#">+ D.1.05 轉系、輔系、雙主修申請作業</a>	<a href="#">+ D.1.16 未開班公告</a>	<a href="#">+ D.1.42.a 填寫研究生學習成效問卷</a>
<a href="#">+ D.0.00 學習歷程檔案</a>	<a href="#">+ D.1.3.01 學生考試明細表</a>	<a href="#">+ D.1.42 論文口試申請與委員維護</a>
<a href="#">+ D.E.0.01 修讀學分學程申請</a>	<a href="#">+ D.1.26 期中預警及參加課後輔導維護</a>	<a href="#">+ D.1.43 資格考核申請及推薦函</a>
<a href="#">+ D.E.0.03 放棄修讀學分學程申請</a>	<a href="#">+ D.1.27 課程學習附件上傳</a>	<a href="#">+ D.1.44.a 研發處未登錄之研究進度報告</a>
	<a href="#">+ D.1.21a 繳交心得及填問卷維護</a>	<a href="#">+ D.1.44 研發處登錄之研究進度報告</a>
	<a href="#">+ D.1.29 各類證明書申請(含成績單)</a>	<a href="#">+ D.1.45 學術研討會發表維護</a>
	<a href="#">+ D.1.17a 暑修開課調查</a>	<a href="#">+ D.1.46 研究生研究經費補助維護</a>
	<a href="#">+ Q.3.49 可能不開班課程查詢</a>	
	<a href="#">+ D.1.17 暑修網路選課表(含調查)查詢</a>	
	<a href="#">+ D.1.18 暑修網路選課</a>	



# 高雄醫學大學 環保暨安全衛生室

安全衛生教育訓練

<https://safe.kmu.edu.tw/index.php/zh-tw/>

**高雄醫學大學 環保暨安全衛生室**  
Kaohsiung Medical University  
Office of Environmental Health and Safety

Search

首頁 | 高雄醫學大學 | 網站導覽 | 後台管理 | 前端編輯

## 化學品洩漏 暨緊急應變器材 教育訓練

**KMU SAFE**

- 本處導覽 Organization
- 公告事項 News
- 環安衛相關法規 Laws
- 生物安全相關專區 biological-safety
- 毒性化學物質專區 Toxic Chemicals Zone
- 相關表單下載 Forms
- 校內廢棄物相關專區 Waste Zone
- 委員會相關資訊 Committee Zone
- 環安衛管理系統專區 (ISO14001, OHSAS18001)

最新消息 | 安全衛生組公告 | 生物安全組公告 | 輻射防護與環境管理組公告 | 其他單位來函公告

- 高雄醫學大學107年7月份職業專科醫師駐診服務
- 2018-06-29: 【安全衛生組公告】請各實驗(室)室進行107年第二季度毒性化學物質運作記錄申報作業
- 2018-06-27: 【安全衛生組公告】高雄醫學大學107年7月份職業專科醫師駐診服務
- 2018-05-28: 【安全衛生組公告】預防熱傷害宣導\_保持涼爽、提供水分、提高警覺
- 2018-05-24: 【安全衛生組公告】行政院環境保護署藥物及化學化學局106年度年報
- 2018-05-08: 【輻射防護與環境管理組】國立臺中教育大學辦理「環境教育人員120小時訓練班」, 歡迎有興趣之教職員工生報名參加。
- 2018-05-07: 【安全衛生組公告】高雄醫學大學106學年度教職員工健康檢查未受檢名單
- 2018-05-01: 【安全衛生組公告】本校聘任專職職業計畫人員學校補助經費費用名單
- 2018-04-24: 【安全衛生組公告】麻疹預防宣導
- 2018-04-18: 【安全衛生組公告】高雄醫學大學107年5月份職業專科醫師駐診服務
- 2018-04-12: 【安全衛生組公告】106年度第二學期化學品洩漏暨緊急應變器材教育訓練
- 2018-04-11: 【生物安全組公告】2018生物安全專業發展訓練研習會報名

## KMU SAFE

高雄醫學大學校園環境保護  
與職業安全衛生政策宣言

高雄醫學大學禁止工作場所  
職場暴力之書面聲明

本處導覽 →

相關表單下載

公告事項 →

環安室相關法規 →

勞工健康保護計畫

高雄醫學大學學生安全維護  
事件紀錄表

毒性化學物質專區

聯絡我們

校園實驗室安全衛生教育宣  
導

**【109學年第三場次】實驗場所安全衛生教育訓練**

**線上報名已截止，如需參加課程請於當日現場報名。**

說明：

- 一、針對進入本校實驗(實習)場所的實驗工作者，施行安全衛生教育訓練，期使在進入學校實驗(實習)場所前即有基本的安全衛生觀念與知識，並藉以預防在實驗(實習)中意外的發生。
- 二、**研習時間(第三場次)：110年3月13日(週六) 09：30~17：30。**
- 三、**上課地點：大講堂**
- 四、參加對象：本校新進助理，碩博士與大學部學生(含專題生)及本校人員預進入實驗場所工作者(實驗室者)或3年內未取得教育訓練證書者均需報名，名額有限，額滿為止。
- 五、即日起至**3月10日止**，場次人數額滿將提早截止報名。
- 六、報名方式：一律採線上報名。
- 七、依據職業安全衛生法第32條規定，雇主對勞工應施以從事工作或預防災變所必要之安全衛生教育訓練。勞工對於上述之教育訓練有接受之義務，違反者處新台幣3000元罰鍰。
- 八、通過教育訓練考試後將授予合格證書，此合格證書將列入實驗室稽核重點，凡未取得證書者將無法進入實驗工作場所。

# 高雄醫學大學 圖書資訊處

- <https://olis.kmu.edu.tw/index.php/zh-TW/information-services/guide/newstudent>
- MyKMU帳號/數位學習平台
- 授權軟體
- 電子郵件(學號)/(G-suite)
- 電子資源查詢
  - AccessPharmacy

# 標準毒理實驗室

- 醫研2樓 MR251
  - 細胞培養室
  - P2生物實驗室(細菌)



## 類別

## 儀器設備

### 一般設備

高速冷凍離心機、無菌操作台、超純水製造機、A2生物安全櫃、B2生物安全櫃、高溫高壓滅菌器、超低溫冷凍櫃、冷凍櫃、藥用冰箱、冰箱溫度預警系統、細胞培養箱、恆溫振盪培養箱

### 生化/生理/影像設備

倒立螢光顯微鏡、正立螢光顯微鏡、顯微鏡照相裝置、顯微鏡影像系統、細胞計數器、全自動細菌計數器、冷光螢光多功能讀盤機

### 分析化學設備

氣相層析質譜儀

# 生物安全訓練

- <https://safe.kmu.edu.tw>

- 新進人員需修習滿8小時

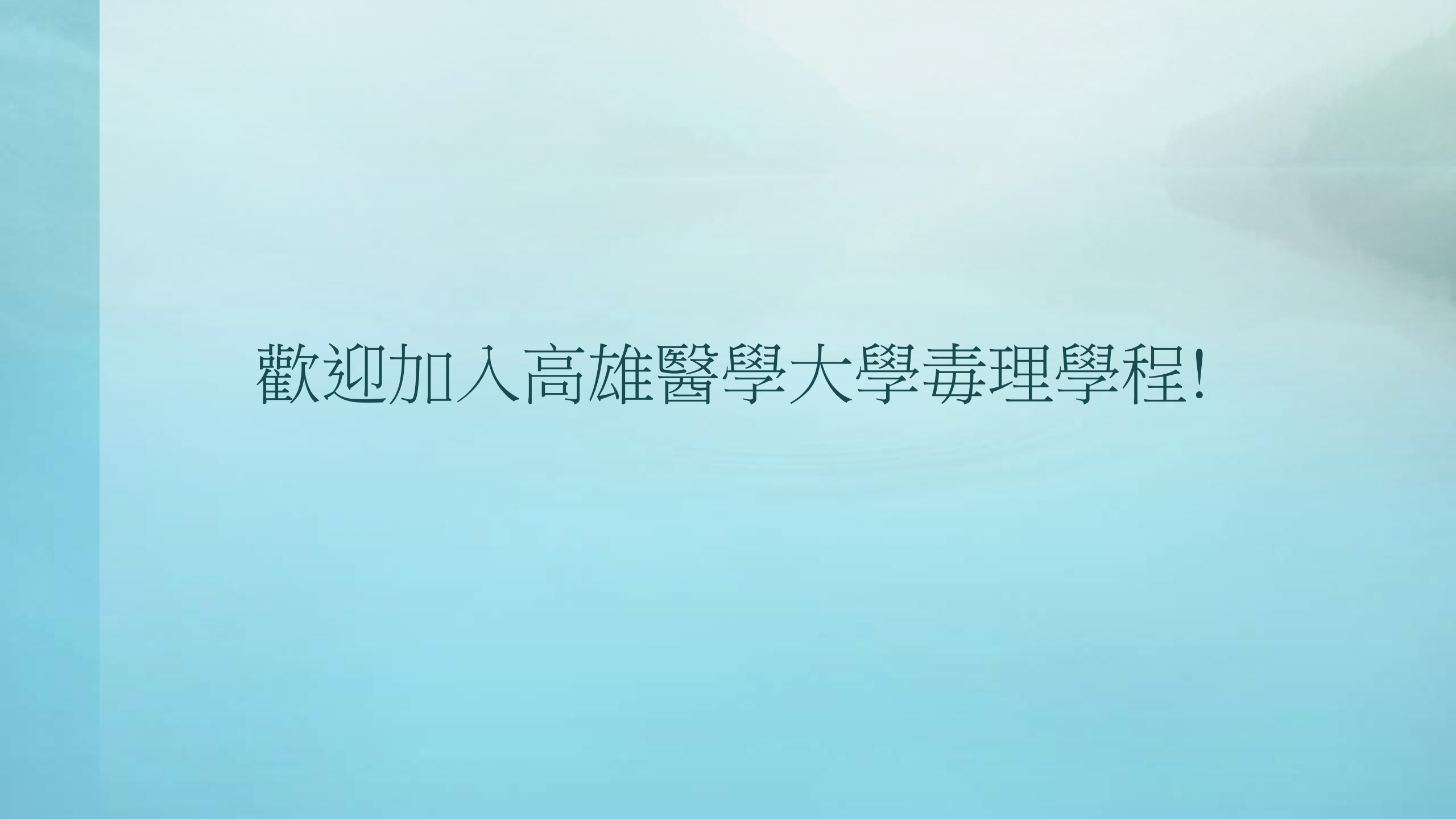
- 之後每年再次進修4小時

項次	主題	課程名稱
1	實驗室生物風險管理	生物風險評估概論(1小時) 實驗室生物安全與生物保全風險評鑑技術指引(1小時) 實驗室生物風險管理系統規範介紹(一)(1小時) 實驗室生物風險管理系統規範介紹(二)(1小時) 實驗室內部稽核與管理審查實務及案例_上(1小時) 實驗室內部稽核與管理審查實務及案例_下(1小時) 實驗室導入實驗室生物風險管理系統經驗分享(1小時) 實驗室生物風險管理系統文件基礎架構與撰寫技巧(1小時) 實驗室生物風險管理系統文件實作分享(1小時) 實驗室異常事件管理(1小時)
2	實驗室生物安全管理組織及運作	如何透過內部稽核加強實驗室的生物安全(1小時) 實驗室生物安全的管理架構及其運作流程(1小時) 實驗室生物安全對品質系統維持的重要性(1小時) 實驗室內部稽核實務與技巧(1小時) 實驗室人員生物安全知能評核(1小時) 生物安全第二等級實驗室管理與實驗室風險評估(1小時)
3	實驗室生物保全	感染性生物材料管理與保全(1)實驗室生物保全簡介(1小時) 感染性生物材料管理與保全(2)實驗室生物保全實務(1小時)
4	實驗室安全設備：生物安全櫃	生物安全櫃檢測程序(2小時) 生物安全櫃之分類選用及報告判讀(2小時)
5	實驗室安全設備：高溫高壓滅菌器	高溫高壓滅菌器檢測及確效(1小時)
6	優良微生物操作技術	實驗室生物安全(1)生物安全防護(1小時) 實驗室生物安全(2)優良微生物技術及生物保全(1小時)
7	實驗室消毒與滅菌	實驗室消毒與滅菌(1小時)
8	感染性物質包裝與運輸安全	感染性物質運輸安全(1小時)
9	實驗室緊急應變計畫	災害應變計畫撰寫、演練(推演)及確效(1小時)
10	實驗室應變及演練	實驗室災害應變介紹(認識實驗室潛在危害因子及災害分析)(1小時)

# 學程網站及社團

- 粉絲專頁: 高雄醫學大學 毒理學碩/博士學位學程
- FB社團 “高醫大毒理學碩/博士學位學程”
- 學程網站
  - 毒理碩: [mtox.kmu.edu.tw](http://mtox.kmu.edu.tw)
  - 毒理博: [tox.kmu.edu.tw](http://tox.kmu.edu.tw)
- Line 群組





歡迎加入高雄醫學大學毒理學程!